

2. МЕРОПРИЯТИЯ, ПРОВОДИМЫЕ КЧС и ПБ ОБЪЕКТА ПРИ УГРОЗЕ И ВОЗНИКНОВЕНИИ ЧРЕЗВЫЧАЙНЫХ СИТУАЦИЙ

№ п/п	Основные мероприятия и их содержание	Исполнители
1	<p>Сообщение о чрезвычайной ситуации в Службы экстренного вызова по телефонам "01", "0112" и т.д.</p> <p style="text-align: center;"><u>В сообщении указывают:</u></p> <ul style="list-style-type: none"> - адрес объекта, где произошло ЧС; - место происшествия; - свою должность и фамилию; - наличие людей в здании и др. <p><u>Рекомендации:</u></p> <ol style="list-style-type: none"> 1. Иметь на телефонных аппаратах надписи с указанием номера ближайшей пожарной части и таблицу со списком телефонов экстренной связи. Регистрировать время прохождения сигналов, докладов и ведите хронологию событий. 2. Помнить об ответственности за полноту и достоверность передаваемой информации, так как оператор ведет электронную запись переговоров, а телефоны Служб экстренного вызова оборудованы АОН (автоматическим определителем номеров). 	
2	<p>Задействование технических систем оповещения о ЧС.</p> <p style="text-align: center;"><u>Основу системы оповещения объекта составляют:</u></p> <ul style="list-style-type: none"> - система громкоговорящей связи (в т. ч. директорской); - телефонная система автодозвона в программируемом автоматическом режиме. <p><i>При построении системы объектового оповещения основное внимание сосредотачивают на дежурных службах (постах), имеющих круглосуточный режим работы, в том числе выходные, предпраздничные и праздничные дни.</i></p> <p>При оповещении должностных лиц задействуются все имеющиеся силы и средства оповещения. Каждой дежурной службе в инструкции указывается порядок оповещения с приложением списка должностных лиц и номеров телефонов. Раздел инструкции, касающийся оповещения, разрабатывают с участием отдела ГО, отдела информационных технологий и телекоммуникаций, службы пожарной безопасности.</p> <p><i>Время прибытия при ЧС персонала Центра в повседневном режиме (рабочее время) определено – 20 минут от момента получения сигнала (Ч + 20 мин.), в ночное время (выходные дни) – 1,5 часа (Ч + 1,5 ч.).</i></p> <p><i>Порядок оповещения работников структурных подразделений, отделов и служб определяют руководители этих подразделений, учитывая, что сотруднику вменяется в обязанность оповестить 2-3 человек. Сотрудники, получившие сигнал, должны находиться (прибыть) на рабочих местах согласно вышеуказанным временным нормативам, а должностные лица, входящие в состав КЧС и ПБ, прибывают в кабинет Председателя КЧС и ПБ.</i></p> <p>Оповещение больных (посетителей) осуществляется с использованием системы оповещения и управления эвакуацией (СОУЭ) и переносных громкоговорящих устройств.</p> <p style="text-align: center;"><u>Тексты, разрабатываемые в интересах оповещения, должны:</u></p> <ul style="list-style-type: none"> - обеспечивать однозначность понимания передаваемого сообщения; - указывать на последовательность действий; - способствовать изменению субъективной оценки опасности возникшей ситуации; - учитывать несколько основных ситуаций, которые могут возникнуть при ЧС. <p>Система оповещения объекта должна взаимодействовать с "Системой - 112" г. Москвы, обеспечивающей экстренный вызов оперативных служб, которая способна как принимать информацию, так и информировать население о ЧС в определенном районе (телефонный обзвон, СМС-оповещение).</p> <p>При обращении к системе "С – 112", она автоматически формирует и частично заполняет специальную ситуационную карту.</p>	

№ п/п	Основные мероприятия и их содержание	Исполнители
2	<p>Средства оповещения</p> <p><u>В целях оповещения на объекте задействуются:</u></p> <ol style="list-style-type: none"> 1. Производственная телефонная связь (ПАТС); 2. Система оповещения и управления эвакуацией людей при пожаре (СОУЭ). В соответствии с требованиями МЧС РФ в эксплуатации учреждением используется СОУЭ 5-го типа. Её технические возможности – речевое оповещение с трансляцией специальных текстов, статические указатели "Выход", динамические указатели направления движения. Все здания разделены на зоны пожарного оповещения, возможна обратная связь с пожарным постом Службы пожарной безопасности. Координацию управлением СОУЭ объекта осуществляет пожарный пост согласно инструкции. 3. Система оповещения INTER-M (оборудование предназначено для построения систем оповещения и управления эвакуацией 5-го типа, а также создания одноканальных и многоканальных систем музыкальной трансляции и громкоговорящей связи). 4. Абонентская микросотовая связь. 5. Радиоточки (КВ-диапазона) в новом здании НИИ ДО и Г. Объектовая сеть радиовещания должна быть технически сопряжена с Региональной автоматизированной системой централизованного оповещения г. Москвы. 6. Переносные радиостанции (КВ и УКВ диапазона), находящиеся в эксплуатации ИТС, отдела ОВОР (до 60 единиц). 7. Тревожная сигнализация ("Тревожные кнопки"). Находятся в эксплуатации отдела ОВОР и служат для экстренного вызова подразделений Росгвардии. 8. Громкоговорители переносные (3 – 4 ед.). 9. Посыльные (в т. ч. на автомобилях). <p><u>В целях улучшения оповещения персонала и больных при угрозе и возникновении ЧС необходимо:</u></p> <ul style="list-style-type: none"> – Увеличение количество радиоточек КВ диапазона; – Установка громкоговорящей директорской связи, в т.ч. путем технической модернизации, расширяющей возможности громкоговорящей связи в конференц-залах. Данная связь устанавливается в местах массового скопления людей и местах их временного размещения. – Установка телефонной системы автодозвона в программируемом автоматическом режиме. 	
3	<p>Оповещение диспетчерами производственно-диспетчерского участка (ПДУ) руководителя учреждения, членов КЧС и ПБ и вышестоящих органов.</p> <p><u>При ЧС оповещаются (по мере необходимости):</u></p> <ul style="list-style-type: none"> – Ближайшая к объекту пожарная часть ЮАО г. Москвы – Администрация и персонал учреждения (звуковое и световое оповещение, речевая информация) – Управление по ЮАО ГУ МЧС России по г. Москве; – Управление по ЮАО Департамента ГОЧС и ПБ г. Москвы; – ОВД района расположения учреждения; – Управление ФСБ по ЮАО г. Москвы; – Скорая медицинская помощь "103"; – Служба медицины катастроф (ОДС – тел. 112). <p><i>Тренировки по оповещению проводятся не реже 1 раза в квартал.</i></p>	

№ п/п	Основные мероприятия и их содержание	Исполнители
3	<p style="text-align: center;"><u>Рекомендации:</u></p> <ol style="list-style-type: none"> 1. Членам КЧС и ПБ учреждения: <ul style="list-style-type: none"> – заблаговременно готовьте варианты текстовых сообщений, способствующих предотвращению паники, состоящих из простых предложений и общеупотребительных слов, обеспечивающих однозначность понимания, указывающих на последовательность действий людей при ЧС и последовательность изменения субъективной оценки опасности возникшей ситуации. – необходимую информацию передавайте по громкоговорящей связи спокойным ровным голосом. 2. Оповещение администрации и персонала производите с нескольких пунктов (телефонов) в соответствии с заблаговременно разработанными и утвержденными списками. Оповещение сотрудников подразделений учреждения осуществляйте по цеховому принципу (в каждом отделе желательно разработать карточку с контактными телефонами сотрудников). 3. Сформируйте следующие списки: персонал дежурной смены предприятия, дежурная и аварийная служба предприятия, руководящий состав предприятия, руководители структурных подразделений предприятия, руководители и дежурные службы сторонних организаций. Каждый руководитель на рабочих местах определяет порядок и характер действий персонала в дневное и ночное время. На основании этих списков запрограммируйте несколько сценариев ситуационного оповещения. 4. Предусмотрите наличие 2-3 переносных громкоговорителей, хранящихся в ДДС, на КПП и других местах. 5. В каждой зоне оповещения должно быть не менее 2-х громкоговорителей. В помещениях автостоянок слышимость должна быть обеспечена в любом месте автостоянки при работающем двигателе машины. 6. Система оповещения должна обеспечивать передачу экстренной информации во все помещения, где могут находиться люди. 	
4	<p>Организация поэтапной пешеходной эвакуации персонала учреждения.</p> <p>В тех случаях, когда пути спасания задымлены, либо состояние и возраст спасаемых вызывает сомнение в возможности самостоятельного выхода из угрожаемой зоны, выводить людей следует только в сопровождении работников пожарной охраны.</p> <p>Сотрудники дежурной смены должны постоянно иметь комплект ключей от всех замков на дверях эвакуационных выходов. На каждом ключе – надпись о принадлежности к соответствующему замку. Другой комплект ключей хранится в помещении ПДУ или дежурного по учреждению.</p> <p>При проведении экстренной эвакуации персонала из опасной зоны привлекается весь имеющийся в наличии служебный автотранспорт. Также может использоваться личный автотранспорт сотрудников учреждения, которые должны беспрекословно предоставлять его в распоряжение администрации.</p> <p style="text-align: center;"><u>Рекомендации:</u></p> <ol style="list-style-type: none"> 1. Разработайте алгоритм организации эвакуации, который определяет расчет параметров движения людских потоков (эвакуация людей с физическими ограничениями, участки высокой травмоопасной плотности – 7-9 чел./кв.м и др.); определите приоритеты при эвакуации с этажей, расстояния, исключая слияния людских потоков, последовательность и интервалы подачи сигналов для начала эвакуации, возможность использования лифтов. 2. Хранение средств индивидуальной защиты (самоспасателей) на этажах зданий производите по бескладовому принципу. Это обеспечит простоту их обслуживания при хранении, а при необходимости - доступность (на проходных, передвижных, выездных стеллажах или в контейнерах). Используйте подвесной (тканевый) бытовой контейнер, состоящий из соединенных между собой ниш. Это просто и экономично. 3. В целях управления ликвидацией ЧС и проведения спасательных работ необходим резерв средств индивидуальной защиты (СИЗ) для членов КЧС и ПБ, оперативных групп, сил охраны и др. 4. Предусмотрите необходимое количество персонала для регулирования и обеспечения контроля за ходом эвакуации. 5. Используйте наружные стационарные лестницы (спускать людей по наружным лестницам, начиная с 3-го этажа и выше, необходимо со страховкой спасательными веревками). 	

№ п/п	Основные мероприятия и их содержание	Исполнители
4	<p>6. Используйте специальное снаряжение для спуска с высоты (в высотных зданиях заблаговременно подготавливайте объектовые стационарные пункты спуска с Инструкцией по использованию).</p> <p>7. Используйте для эвакуации имеющиеся в зданиях шахты, проемы для коммуникаций и другие отверстия, связывающие этажи и помещения.</p> <p>8. В процессе тренировок персонала учреждения обращайтесь внимание на особенности эвакуации:</p> <ul style="list-style-type: none"> – знайте, какие лестницы доходят до первого этажа и пути к лестничным клеткам соседних выходов; – периодически проходите по возможному маршруту эвакуации, чтобы удостовериться в том, что по нему смогут следовать в ночное время (при задымлении); – обращайтесь внимание на ремонтные работы, которые могут изменить путь движения; – эвакуация должна проводиться в удобной обуви; – имейте любые сигнальные средства (свисток, фонарь, сотовый телефон с запрограммированными в нем телефонами экстренной помощи), индивидуальные самоспасатели фильтрующего действия и индивидуальные перевязочные пакеты. <p>9. При аварии с выбросом хлора или аммиака желательнее быстро покинуть зону заражения.</p> <p>При невозможности покинуть зону заражения:</p> <ul style="list-style-type: none"> – наденьте самоспасатель, а при его отсутствии - ватно-марлевую повязку или подручные изделия из ткани, смоченные в: 2,5%-ном растворе пищевой соды (для защиты от хлора), 2%-ном растворе лимонной или уксусной кислоты (для защиты от аммиака). – загерметизируйте окна, двери, вентиляционные отверстия (заклейте бумагой или скотчем). <p>При аварии с выбросом хлора нельзя укрываться на нижних этажах и в подвальных помещениях зданий, так как хлор тяжелее воздуха и проникает в эти помещения.</p> <p>Аммиак – легче воздуха, поэтому укрываться следует на первых этажах зданий.</p> <p>Пункты сбора руководители структурных подразделений выбирают заранее совместно с сотрудниками отдела ГО.</p>	
5	<p>Медицинская эвакуация</p> <p><i>1. Действия персонала при угрозе возникновения ЧС</i></p> <p>А) Вариант поступления информации по телефону непосредственно в отделение</p> <p>1. Дежурный персонал отделения (заведующий отделением):</p> <p>1.1. Немедленно ставит в известность заведующего отделением (в рабочее время), а также дежурного диспетчера приемного отделения (в любое время).</p> <p>1.2. Готовит сведения о количестве лиц, нуждающихся в эвакуации с выделением следующих контингентов:</p> <ul style="list-style-type: none"> – Нуждающиеся в специальных условиях эвакуации (реанимационные больные с ИВЛ, АИК, больные, находящиеся на диализе, больные во время проведения операции и т.д.); – Нетранспортабельные по медицинским показаниям; – Транспортабельные лежа; – Транспортабельные сидя; – Амбулаторные. <p>1.3. По указанию главного врача (ответственного администратора) обеспечивает экстренную эвакуацию больных и персонала по Плану эвакуации.</p> <p>1.4. Обеспечивает доступность всех помещений, готовность к отключению кислородной системы и системы жизнеобеспечения отделения.</p> <p>1.5. Ведет строгий учет эвакуированных.</p> <p>2. Диспетчер приемного отделения</p> <p>2.1. При поступлении информации об угрозе ЧС информация передается немедленно в установленном порядке в Минздрав, далее в соответствии с</p>	

№ п/п	Основные мероприятия и их содержание	Исполнители
5	<p>3. Ответственный администратор</p> <p>3.1. Обеспечивает сбор сведений о больных по п.1.2.</p> <p>3.2. В установленном порядке обеспечивает экстренную эвакуацию больных и персонала.</p> <p>3.3. Представляет этапную динамическую и итоговую информацию в Минздрав. Динамика предоставления информации устанавливается ответственным врачом с учетом конкретной оперативной обстановки.</p> <p>3.4. Оказывает содействие сотрудникам организаций, привлеченным к ликвидации угрозы террористического акта.</p> <p>Б) Вариант обнаружения персоналом взрывчатых материалов и иных предметов, представляющих опасность.</p> <p>1. Дежурный персонал отделений</p> <p>1.1. Немедленно передать информацию диспетчеру приемного отделения. При этом сообщить: время, место, обстоятельства обнаружения взрывоопасного предмета, его внешние признаки, наличие и количество людей на месте его обнаружения, возможные последствия в случае взрыва.</p> <p>1.2. Принять меры к ограждению предмета, недопущению в зону людей.</p> <p>1.3. Действовать по указанию ответственного администратора.</p> <p>Поддерживать постоянную связь с диспетчером приемного отделения.</p> <p>2. Ответственный администратор (диспетчер приемного отделения):</p> <p>2.1. Докладывает о происшествии дежурному ОВД «Нагатинно-Садовники» по тел. (499) 613-36-26 или 102, далее – по схеме оповещения.</p> <p>2.2. Лично прибывает на место обнаружения и действует согласно пп 1.1-1.4 варианта Б.</p> <p>2.3. По прибытии должностных лиц (руководство Центра, ОВД, НПЦ ЭМП, Управления ГОЧС, ФСБ), действовать согласно их указаниям.</p> <p>II. Организация выписки больных из стационара.</p> <p>1. Истории болезни всех больных подлежат маркировке условными обозначениями: «А» - амбулаторный, «Тл» - транспортабельный лежачий, «Тс» - транспортабельный сидя, «Нт» - нетранспортабельный.</p> <p>2. Маркировка историй болезни проводится ежедневно после утреннего обхода палатным врачом, который рядом с номером истории болезни на титульном листе простым карандашом ставит условный знак, соответствующий состоянию больного на сегодня. При изменении состояния изменяется знак.</p> <p>3. Суммарные сведения о количестве больных в соответствии с маркировкой должны быть у дежурного персонала отделения, заведующий отделением и старшей медицинской сестры отделения на любой момент времени.</p> <p>4. В приемном отделении при заполнении истории болезни одновременно заполняется <i>карта экстренной эвакуации</i>. При эвакуации больного она передается ему на руки, история болезни остается в стационаре.</p> <p>5. Нетранспортабельные больные не подлежат выписке и переводу.</p> <p>III. Организация экстренной эвакуации больных и персонала</p> <p>1. Эвакуация больных и персонала проводится по указанию главного врача (ответственного администратора).</p> <p>2. При угрозе ЧС выводятся только ходячие больные, при этом в ночное, холодное время, ненастье местом сбора больных отделений Главного корпуса является конференц-зал и фойе у главного входа, больных ДБК – подвальные переходы корпусов НИИ, подвальные помещения и переходы корпуса до главного корпуса. В теплое дневное время больные эвакуируются на расстояние не менее 100 метров от корпусов на территории больницы.</p> <p>3. С лежачими больными остается только минимальное количество персонала, необходимое для оказания неотложной помощи.</p> <p>4. Заведующими отделений принимаются необходимые меры к обеспечению доступа для обследования всех помещений, сохранности ценных вещей и материалов.</p> <p>5. Возвращение больных и персонала в отделения осуществляется только при получении указаний от главного врача (его заместителей).</p>	

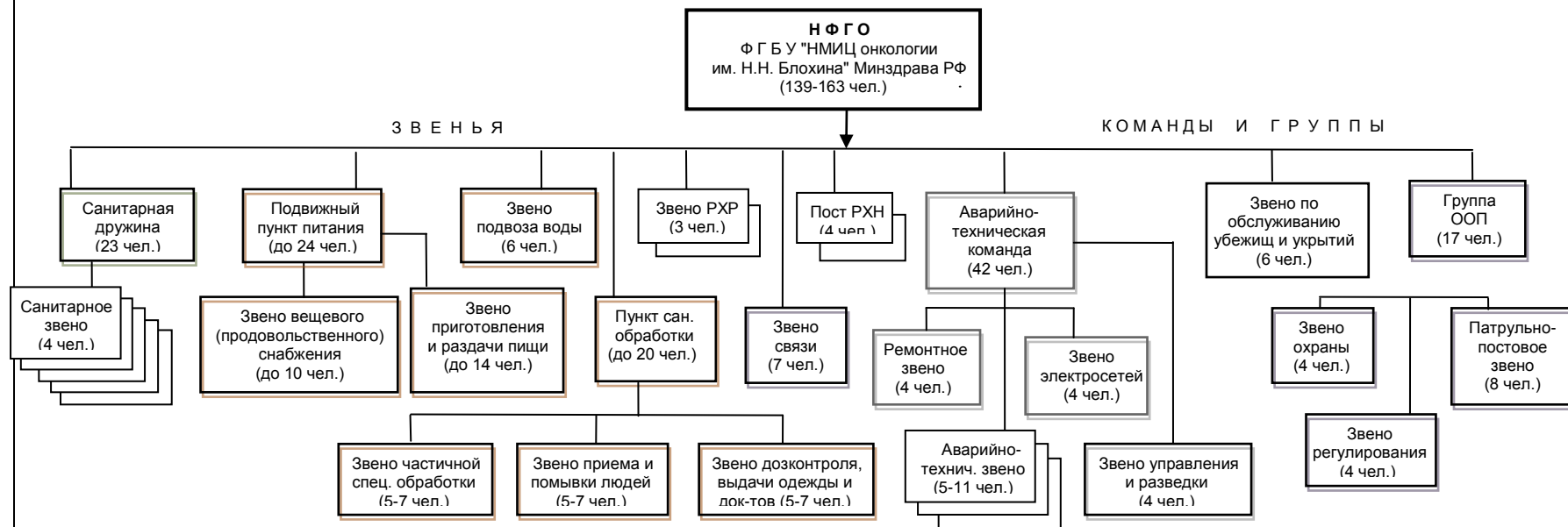
№ п/п	Основные мероприятия и их содержание	Исполнители
5	<p>6. В случае возникновения ЧС силами уцелевшего медицинского, технического персонала развертываются площадки сбора пострадавших, на которых предусматриваются меры по сортировке, оказанию первой медицинской помощи. Из уцелевших частей здания эвакуировать больных и персонал с временным размещением их в подвальных переходах. Оказывается содействие сотрудникам организаций, привлеченным для ликвидации последствий ЧС, эвакуация проводится в установленном порядке</p> <p>При решении вопросов транспортабельности, подготовки и проведения госпитализации, выборе объема корректирующей терапии и способа транспортировки – следует руководствоваться объективными критериями с учетом не столько поведения больного или расстояния до стационара, сколько характера и тяжести заболевания, и соблюдением требований законодательства РФ “Об охране здоровья граждан”, № 5487-1, М, 1993.</p> <p>Таким образом, состояние нетранспортабельности условно делится на I – “абсолютное” и II – “относительное”.</p> <p>К абсолютно нетранспортабельным должны быть отнесены больные с глубокими, неподдающимися коррекции и восстановлению расстройствами функций систем жизнеобеспечения:</p> <p>а) в агональном состоянии;</p> <p>б) при неврологических катастрофах различной этиологии, осложненных глубокой комой с арефлексией, выраженными, неподдающимися коррекции, расстройствами функции дыхания (патологические типы дыхания) и (или) центральной гемодинамики;</p> <p>в) при развитии запредельной комы и смерти мозга;</p> <p>г) при наличии хронических заболеваний в кахектических стадиях и последствий перенесенных травм, с явно необратимыми изменениями в жизненно важных органах.</p>	
6	<p>Управление пунктом временного размещения (ПВР) и оказание первой медицинской помощи пострадавшим в зоне ЧС.</p> <p>ПВР организуется с целью временного размещения и создания условий для эвакуированных, оказания первой медицинской помощи, подготовки пациентов к отправке в другие лечебные учреждения, предоставления справок и т.д.</p> <p>(ГОСТ 22.3.05-96 "Безопасность в чрезвычайных ситуациях. Жизнеобеспечение населения в чрезвычайных ситуациях").</p> <p>ПВР взаимодействует с оперативным штабом (ПУ КЧС и ПБ) по времени, ресурсам и месту в целях проведения данных мероприятий.</p> <p>Он состоит из органов управления, служб сил и средств жизнеобеспечения персонала и пациентов.</p> <p>КЧС и ПБ разрабатывает для органа управления ПВР необходимый набор документов, проводит тренировки (учения).</p> <p>(схему ПВР смотри в приложении).</p> <p><u>Рекомендации:</u></p> <ol style="list-style-type: none"> 1. На тренировках применяйте различного рода обозначения элементов и лиц управления ПВР (бейджики, таблички, нарукавные повязки и др.). 2. Обязательно предусмотрите создание резерва из числа персонала для решения внезапных задач и поддержания связи (посыльные). 3. Одна из главнейших задач – создание системы учета передвижения лиц и автотранспорта, находящихся на ПВР и сил прибывших для оказания помощи (разработайте таблицу по управлению). 4. Создайте справочную службу пострадавших (погибших) и отправленных в другие лечебные учреждения. 5. Постоянно информируйте людей, находящихся на ПВР, о ходе работ (объявления). <p>Объявите основные требования по поведению лиц и составу ПВР.</p>	
7	<p>Работа группы сбора, обработки и оценки информации пункта управления КЧС и ПБ.</p> <p>Принципами работы данной группы с оперативным штабом ликвидации ЧС (территориального органа МЧС) являются симметричность, синхронность и взаимодополняемость. Это означает, что штаты по своей структуре, методам, задачам, в основном, должны быть однотипны.</p> <p><u>Рекомендации:</u></p> <ol style="list-style-type: none"> 1. Для быстроты оценки обстановки используйте аварийный комплект инженерно-технической документации (АКД) как в электронном виде, так и на бумажных носителях (желательно формата А-3). 	

№ п/п	Основные мероприятия и их содержание	Исполнители
7	<p>2. Заблаговременно создавайте электронный архив документации по управлению в ЧС, самостоятельно определив перечень входящих в него документов. В него могут входить: план действий при ЧС, фотографии помещений, территории и планов БТИ, формы донесений, телефонный справочник и другая структурированная информация. В ходе проведения учений и тренировок используйте созданный вами электронный архив. Корректируйте по объему и качеству содержащуюся в нем информацию.</p> <p>3. Создайте алгоритмы действий группы с учетом возможных рисков и образцы формализованных документов для сбора, обобщения и передачи информации, приказов и распоряжений.</p> <p>4. Собирайте и обобщайте данные об организациях, принимающих участие в ликвидации ЧС (номера телефонов, используемой техники, ФИО руководителей, применение служебных собак, миноискателей и т.д.)</p>	
8	<p>Организация встречи подразделений МЧС и др. ведомств. Представителю КЧС и ПБ объекта необходимо прибывшему представителю органа МЧС (руководителю тушения пожара):</p> <p>а) указать место ЧС (возгорания), расположение кратчайших подъездных путей к нему и водоисточников;</p> <p>б) дать краткую характеристику объекту (из Плана действий при ЧС), информацию о количестве находящихся в нем людей;</p> <p>в) представить аварийный комплект документации учреждения (при необходимости);</p> <p>г) ознакомить с данными о динамике развития ЧС (пожара):</p> <ul style="list-style-type: none"> - дата и время возникновения (обнаружения) ЧС; - место возникновения; - характер и скорость распространения (открыто или скрыто); - особенности горения (взрывы, обрушения, обрушение конструкций, площадь горения). <p style="text-align: center;"><u>Рекомендации:</u></p> <ol style="list-style-type: none"> 1. Выделите представителя КЧС и ПБ, а также сотрудника ИТС учреждения для работы в составе оперативного штаба МЧС. 2. КЧС и ПБ взаимодействует с создаваемыми оперативным штабом рабочими группами: участвует в организации рекогносцировки и проведении разведки. 3. Руководители участков (отделений, лабораторий и др.) и соседних с ними зон (этажей), где произошло ЧС (пожар), прибывают в оперативный штаб для участия в изучении обстановки, где дают информацию об особенностях помещений, путях подхода к ним и др. 4. Территория и здания, где произошло ЧС, должно быть оцеплено силами сотрудников охраны объекта, ДПС, полиции. При необходимости выставляется комплект средств оцепления: переносные заграждения, ограничительные ленты и пр. 5. По требованию руководителя оперативного штаба (руководителя тушением пожара) обеспечьте привлечение к ликвидации ЧС необходимой (имеющейся) автотранспортной, поливочной и другой техники. 	
9	<p>Инженерная защита и управление риском в системах жизнеобеспечения объекта. (электро- и газоснабжение, технологическое оборудование, системы вентиляции и кондиционирования воздуха).</p> <p style="text-align: center;"><u>Рекомендации:</u></p> <ol style="list-style-type: none"> 1. В группе сбора, обработки и оценки информации должны быть структурированные данные по системам жизнеобеспечения и инженерной защите (убежище). 2. Перекройте коммунально-энергетические сети, будьте в готовности к включению аварийного источника электроснабжения. 3. Обеспечьте наблюдение за ситуацией внутри здания и снаружи путем обхода наиболее уязвимых мест в системах жизнеобеспечения зданий. ИТР должны быть обеспечены средствами связи, распознавания наличия опасности и угроз (приборы контроля) и СИЗ. 	

№ п/п	Основные мероприятия и их содержание	Исполнители
9	<p>4. ИТС совместно со службой охраны обеспечить контроль доступа в технические этажи здания, к просмотровым люкам, вентиляторам, фильтрам, насосам, оросительным камерам и электропитающим устройствам согласно разработанной схеме. Колодцы, люки, лазы, шахты, подземные туннели, наземные коммуникации (трубопроводы и т.п.) сечением 250 x 250 мм и более должны быть оборудованы постоянными или съёмными решетками, крышками, дверями с запорами и находиться под контролем системы охранной сигнализации.</p> <p>Знайте! Наиболее уязвимыми при химическом (биологическом) терроризме являются системы приточной вентиляции и кондиционирования воздуха, а также крыши лифтовых кабин. При движении лифта создается мощный воздушный поток, способствующий распространению АХОВ.</p> <p>5. В случае использования убежищ учитывайте, температурно-влажностные и газовые параметры воздушной среды в них. При недостаточной воздухоподаче (вентиляции) или отсутствии средств охлаждения температура воздуха возрастает до значений выше допустимых (32° - 33°С), что при влажности, близкой к 100%, вызывает у людей "проффузное" потение, повышение температуры тела до 41° - 42°С, приводящее к тепловому удару.</p> <p>6. Используйте средства автоматической защиты, обеспечивающие срабатывание при распознавании опасностей. Применяйте в системах жизнеобеспечения оборудование, исключающее несанкционированный запуск или преднамеренное повреждение. Защитите диспетчерскую компьютерную систему.</p> <p>7. Главный инженер (главный механик) объекта обязан планировать и проводить противоаварийные тренировки (диспетчерские, общекотельные, индивидуальные - по рабочему месту), а также совмещать их с противопожарными тренировками (см. "Противоаварийные тренировки персонала коммунальных энергетических организаций", методические рекомендации по подготовке и проведению, Москва, Энергосервис, 2005 г.).</p> <p>8. Организация обязана своевременно проводить мероприятия по страхованию рисков объектов, отнесенных к категории "опасные" (кислородные станции, котельные, станции АЗС и т.д.).</p>	
10	<p>Организация пропускного режима и регулирование движения транспорта в зоне ЧС.</p> <p style="text-align: center;"><u>Рекомендации:</u></p> <ol style="list-style-type: none"> 1. Включите в план-схему охраны посты регулирования движения транспортных средств при ЧС. 2. Предусмотрите основной и запасной маршруты движения транспорта (исключающие встречное движение), площадки разворота (не менее 15 x 15 м) для повышения маневренности, сквозную направленность или закольцованность маршрутов. Ширина проездов для пожарной техники – не менее 6 м. Пожарные проезды, подъездные пути, площадки для оперативных транспортных средств обозначьте с помощью спец. пожарной разметки (за покраски бордюрных камней проездных путей в красный цвет устойчивой светоотражающей краской, а также устройства спец. дорожных знаков). Данная разметка должна быть хорошо различима в любое время суток. 3. Обеспечьте регулировщиков жезлами, световозвращающими жилетами (элементами), нарукавными повязками, свистками (флажками), средствами связи и знаками, регулирующими движение транспорта. 4. Для действий охраны по боевому расчету при ЧС заблаговременно подготовьте и храните на КПП комплект указок, лент для ограждения зон ЧС, световозвращающие жилеты, сигнальные средства и самоспасатели. 5. Проводите радиотренировки сотрудников охраны по боевому расчету при действиях в условиях ЧС с использованием таблиц сигналов. 6. Организуйте взаимодействие с сотрудниками ДПС (должность, ФИО старшего, марки и гос. номера автомобилей, время прибытия и убытия, порядок работы). 7. Предусмотрите договорами с частными охранными предприятиями действия на объекте групп быстрого реагирования, обеспеченных СИЗ и средствами связи за счет охранных предприятий. 	

№ п/п	Основные мероприятия и их содержание	Исполнители
11	<p>Организация связи.</p> <p><u>Рекомендации:</u></p> <ol style="list-style-type: none"> 1. Имейте средства транкинговой радиосвязи. С ее помощью ведется оперативное управление в зоне ЧС за счет развертывания сегментов радиосети и выход ее абонентов в телефонную сеть общего пользования, а также подключения радиостанций в разных частотных диапазонах. 2. Все радиосети, сформированные для обеспечения повседневной деятельности объекта, должны предусматривать быструю интеграцию для работы в условиях ЧС. 3. Проводите радиотренировки с привлечением всех служб, имеющих в эксплуатации средства связи. Для проведения радиотренировки составляйте схему радиосвязи и таблицы позывных. Предусмотрите использование резерва средств связи и маневр ими. 4. Помните, что существует Российская радиоловительская аварийно-спасательная служба (РАС России), которая делает круглосуточный аварийный мониторинг на национальной радиоловительской частоте бедствия 14,292 КГц (например, вызов волонтеров). 5. С целью повышения устойчивости работы связи проводите следующие мероприятия: <ul style="list-style-type: none"> - наличие элементов питания и зарядных устройств, аппаратуры связи и оповещения объекта; - дублирование основных телефонных сетей объекта средствами радиосвязи; - создание запаса мобильных носимых средств связи и оповещения; - обеспечение электромагнитной совместимости средств радиосвязи объекта (предусмотрите основные и запасные радиочастоты - это один из обязательных учебных вопросов радиотренировок); - размещение средств связи и оповещения в защищенных помещениях; - использование цифровых сетей связи (микросотовой связи) при построении и совершенствовании сети связи объекта. 6. Телефонную связь организуйте с применением учрежденческой производственной телефонной станции (УПАТС). В этих целях обеспечьте: <ul style="list-style-type: none"> - технологическую (в том числе громкоговорящую) телефонную связь службы охраны и эксплуатации здания, - оперативную технологическую радиосвязь на системе ДЕСТ, - групповой дозвон для оповещения людей о ЧС и управления эвакуацией. 	
12	<p>Тыловое обеспечение.</p> <p><u>Рекомендации:</u></p> <ol style="list-style-type: none"> 1. Учреждения, имеющие пищеблоки, разрабатывают перечень мероприятий для работы в условиях ЧС (порядок работы складов, смены поваров, составление раскладки продуктов, вид питания, порядок приготовления пищи, оценка запасов продовольствия, обеспечение посудой, санобработка, номера телефонов и т.д.). 2. Организуйте взаимодействие пищеблока с пунктом временного размещения (ПВР) (сведения о котловом довольствии; время, порядок и способ доставки пищи). 3. Предусмотрите использование одноразовой посуды, места сбора и порядок вывоза мусора, наличие горячей воды, работу подвижных пунктов питания (ларьков), доставку биотуалетов. 4. В холодное время подайте заявку на доставку одеял. 5. Обеспечьте силы, принимающие участие в ликвидации ЧС, рукавицами, кирками-мотыгами, лопатами и ломом, ИСЗ, индивидуальными перевязочными пакетами, повязками, нештатные аварийно-спасательные формирования (НФГО) – имуществом согласно вашим расчетам. 6. Организуйте контроль за соблюдением мер безопасности на этапах ликвидации ЧС. 7. Организуйте пункт сбора пострадавших (погибших) и участие в работе по их идентификации. 8. Обеспечьте охрану мест складирования спасенного имущества и материальных ценностей. 9. Организуйте заправку и техническое обслуживание автотранспорта согласно разработанным правилам. 	

№ п/п	Основные мероприятия и их содержание	Исполнители
13	<p>Управление силами и средствами</p> <p>В целях проведения работ по ликвидации последствий ЧС согласно приказу руководства заблаговременно создают нештатные формирования по обеспечению выполнения мероприятий по гражданской обороне (НФГО), а также резервы финансовых и материальных ресурсов.</p> <p>НФГО являются силами гражданской обороны и привлекаются для решения задач в области гражданской обороны в соответствии с планами гражданской обороны и защиты населения по решению должностного лица, осуществляющего руководство гражданской обороной на соответствующей территории.</p> <p>НФГО разбивается на группы (см. схему), использование которых согласуется с оперативным штабом (территориальным органом МЧС). Личный состав НФГО, обеспеченный по нормам положенности, находится в отведенном ему месте.</p> <p>Находясь непосредственно в организации в составе работающей смены, нештатные формирования по обеспечению выполнения мероприятий по гражданской обороне (далее - НФГО) могут принять необходимые экстренные меры по сигналам оповещения гражданской обороны, участие в обеспечении выполнения мероприятий по гражданской обороне, а также по предотвращению или локализации чрезвычайной ситуации на самой ранней стадии такой угрозы и приступить к неотложным работам еще до прибытия основных сил. При определении количества НФГО учитывается прогнозируемая обстановка, которая может сложиться в организации (на территории) в мирное и военное время. При этом формирования должны оснащаться современной техникой и оборудованием, быть мобильными и многофункциональными.</p> <p>Основанием для ликвидации НФГО, создание которых предусмотрено законодательством Российской Федерации, является прекращение функционирования обслуживаемых ими организаций или снятие с организации категории по гражданской обороне.</p> <p>МЧС России и его территориальные органы осуществляют соответствующее нормативное регулирование, координацию деятельности, методическое руководство по созданию, обеспечению готовности и применению НФГО, а также специальные, разрешительные, надзорные и контрольные функции в области гражданской обороны.</p>	



№ п/п	Основные мероприятия и их содержание	Исполнители
13	<p style="text-align: center;">Состав команд, групп (звеньев):</p> <p><u>I. Аварийно-техническая команда.</u> 1. Ремонтное звено: • командир-водитель – 1; • ремонтник – 1-2; • газосварщик – 1. 2. Звено электросетей: • командир-водитель – 1; • ремонтник – 1-2; • газосварщик – 1. 3. Аварийно-технические звенья – 3: • командир-электрик – 1; • слесарь-газопроводчик – 1-3 • слесарь-сантехник – 1-3 • компрессорщик – 1-3 • водитель – 1 4. Звено управления и разведки: • командир – 1; • химик-разведчик – 1; • разведчик-водопроводчик – 1; • водитель-связной – 1.</p> <p><u>II. Группа ООП</u> 1. Патрульно-постовое звено: • командир – 1; • патрульный – 6. 2. Звено регулирования и КПП: • командир – 1; • регулировщик – 3. 3. Звено охраны: • командир – 1; • охранник – 3.</p> <p><u>III. Санитарная дружина.</u> 1. командир – 1; 2. врач-фельдшер – 1; 3. водитель – 1; 4. санитарное звено – 5: • старший санитар -1; • санитар – 3.</p> <p><u>IV. Звено подвоза воды:</u> • командир (ст. водитель) – 1; • волонтер – 1-5.</p> <p><u>V. Подвижный пункт питания.</u> 1. Пункт питания: • старший повар – 1; • повар-раздатчик – 4; • повар – 3; • рабочий – 5; • водитель – 1. 2. Звено прод. снабжения: • командир (ст. водитель) – 1; • химик-разведчик – 1; • кладовщик – 2; • бухгалтер – 1; • рабочий – 3; • водитель – 1.</p> <p><u>VI. Звено связи:</u> • командир – 1; • радист – 2; • телефонист – 3; • водитель-связной – 1.</p> <p><u>VII. Звено по обслуживанию ЗС ГО:</u> • командир (комендант ЗС) – 1; • слесарь-сантехник – 1; • слесарь по вентиляции – 1; • электрик – 1; • связист – 1; • электрик-моторист – 1.</p> <p><u>VIII. Пункт санитарной обработки.</u> 1. Звено част. спец. обработки (5-7): • командир -1; • инструктор-химик – 2; • дезинфектор – 2-4 2. Звено приема и помывки людей (5-7): • командир -1; • дезинфектор-химик – 2- 4; • медсестра (медбрат) – 1-2</p> <p><u>VII. Звено по обслуживанию ЗС ГО:</u> • командир (комендант ЗС) – 1; • слесарь-сантехник – 1; • слесарь по вентиляции – 1; • электрик – 1; • связист – 1; • электрик-моторист – 1.</p> <p><u>VIII. Пункт санитарной обработки.</u> 1. Звено част. спец. обработки (5-7): • командир -1; • инструктор-химик – 2; • дезинфектор – 2-4 2. Звено приема и помывки людей (5-7): • командир -1; • дезинфектор-химик – 2- 4; • медсестра (медбрат) – 1-2</p> <p style="text-align: right;">ИТОГО: 139 – 163 (чел.) РЕЗЕРВ – до 50 чел.</p>	
14	<p>Управление безопасностью в повседневной деятельности.</p> <p style="text-align: center;"><u>Рекомендации:</u></p> <ol style="list-style-type: none"> Внесите в коллективные договора ваших учреждений дополнения, направленные на повышение уровня безопасности и регламентирующие участие сотрудников в работе КЧС и ПБ. Используйте носители двойного назначения для хранения и транспортировки СИЗ (самоспасателей), например, сетки на колесах, медицинские контейнеры, и т.п. Данное предложение целесообразно как для хранения СИЗ на складах, так и в подразделениях (службах) учреждений (больниц). Для повышения защиты объекта от ЧС (пожара) пересмотрите требования к частным охранам предприятиям, работающим на объекте, и включите в условия тендера требования по наличию у частных охранников самоспасателей (противогазов). Внедряйте и определяйте юридическую ответственность за подготовку и выполнение в повседневной жизни регламентов работ для временно находящихся на объекте рабочих бригад сторонних организаций. Регламент работ включает время, место, распорядок дня, объем работ, ответственных лиц и другие сведения. Это позволит снизить риск нахождения посторонних лиц, повысить юридическую обоснованность требований администрации по соблюдению внутриобъектового и противопожарного режимов. При заключении договоров с арендаторами обратите внимание на разграничение полномочий за соблюдением требований внутриобъектового и противопожарного режимов. Проводите занятия с КЧС и ПБ непосредственно на вашем объекте с приглашением сотрудников МЧС, имеющих опыт работы в оперативных штабах ликвидации ЧС, а также представителей организаций, имеющих отношение к поддержанию внутриобъектового и противопожарного режимов. 	