

Какие документы нужны при первичном обращении в НИИ ДОГ*?

Необходимо иметь с собой:

- свидетельство о рождении (до 14 лет) или паспорт пациента;
- паспорт родителя (опекуна);
- страховой полис ребенка;
- форму 057/у-04 (приказ МЗ России № 255 от 22.11.2004 г.) – направление на консультацию;

а также медицинские документы:

- анализы крови на гепатиты В, С, сифилис, ВИЧ (действительны 3 месяца);
- общий анализ крови, анализ мочи, биохимический анализ крови (7 дней)
- анализ кала на яйца гельминтов, соскоб на энтеробиоз (10 дней);
- анализ кала на кишечную группу – ребенка и сопровождающего (14 дней);
- ЭКГ, ЭхоКГ, заключения кардиолога и невролога (1 месяц)
- справку от стоматолога о санации полости рта (1 месяц);
- рентгеновский снимок органов грудной клетки (1 год);
- документы об отсутствии туберкулеза у сопровождающего лица (1 год);
- справку об отсутствии контактов с инфекционными больными за последние 21 день;
- данные о перенесенных ребенком заболеваниях, в том числе детских инфекциях;
- данные о прививках, обязательно о дате последней прививки против полиомиелита;
- подробную выписку из истории заболевания;
- подробные данные о лечении по месту жительства (если проводилось);
- подробные данные обследования, если имеются: МРТ, КТ, гистологические препараты (стекла и блоки).

Помните: чем раньше вы обратитесь к врачу, тем выше шансы ребенка на сохранение глаза и зрения!

Научно-практический центр по изучению, диагностике и лечению детей с ретинобластомой, НИИ детской онкологии и гематологии ФГБУ «НМИЦО им. Н.Н. Блохина» Минздрава России (НИИ ДОГ)



Адрес: Москва, Каширское шоссе, 23
Регистратура 8 (499) 324-35-64
info@ronc.ru; www.ronc.ru;
детскаяонкология.рф

* При отсутствии необходимых справок, результатов анализов и консультаций возможно их выполнение и оформление в условиях НИИ ДОГ. Это может удлинить сроки обследования на несколько дней.

Информация для родителей

Т. Л. Ушакова
ведущий научный сотрудник,
офтальмоонколог
НПЦ «Ретинобластома»
при НИИ ДОГ им Н.Н. Блохина
ushtat07@mail.ru

Что нужно знать родителям о ретинобластоме

Ретинобластома (РБ) – злокачественная опухоль сетчатки глаза.

Встречается почти исключительно у маленьких детей: почти две трети случаев РБ возникает до двухлетнего возраста, а **95% – до 5 лет.**
В России ретинобластомой ежегодно болеет **120-150 детей.**

Напечатано при поддержке
рекламного агентства



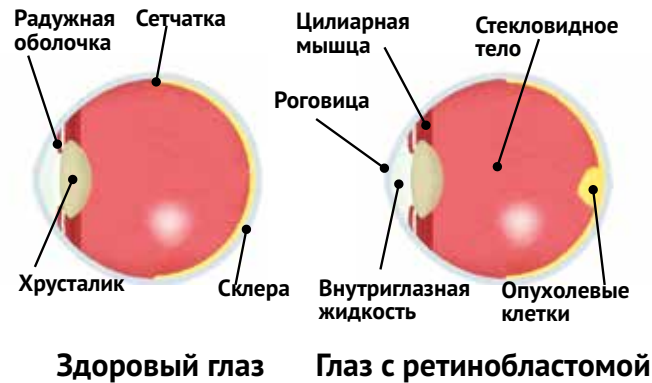
Когда следует насторожиться?



Есть признаки, которые родители могут заметить сами и обратиться к врачу

Характерный признак РБ – **лейкокория**, то есть белое «свечение» зрачка, например, при фотографировании ребенка со вспышкой. Свечение возникает из-за отражения света от поверхности опухоли. Другие признаки – **снижение зрения** на пораженном глазу, появление **косоглазия**, изредка покраснение или отек глаза. Особая настороженность нужна, если в семье уже были случаи ретинобластомы. Дело в том, что именно эта опухоль часто является **наследственной**. При наследственной РБ (около 40% случаев) речь идет либо о семейной форме болезни (10%), либо о генетической «поломке», впервые выявленной именно у заболевшего ребенка (30%). Остальные 60% случаев – это **спорадическая** (то есть не наследственная) ретинобластома. Спорадическая РБ обычно поражает один глаз, имеет только один опухолевый очаг, возникает после 2 лет. Наследственная РБ, проявляющая себя в возрасте до 1 года, часто поражает оба глаза, имеет множественные очаги.

Ретинобластома



Здоровый глаз

Глаз с ретинобластомой

Детям с ретинобластомой требуется срочное лечение!

Что делать при тревожных симптомах?

При обнаружении лейкокории, косоглазия, снижения зрения и других признаков заболевания прежде всего нужно срочно обратиться к офтальмологу! Требуется осмотр глазного дна с применением мидриатиков – специальных глазных капель, расширяющих зрачок.

При подозрении на РБ пациент **в срочном порядке без ожидания квоты** должен быть направлен в одну из федеральных клиник, где детям с ретинобластомой проводят диагностику и лечение. Ведущая такая клиника в России – **НИИ детской онкологии и гематологии ФГБУ «НМИЦО им. Н.Н. Блохина» Минздрава России (НИИ ДОГ)**, где создан научно-практический центр по изучению, диагностике и лечению детей с РБ.

Лечение

Цель лечения ретинобластомы – сохранить ребенку не только жизнь (сейчас выживает более 95% детей с РБ), но по возможности и пораженный глаз, и зрение. При лечении РБ могут использоваться различные сочетания следующих методов:

1 Локальные офтальмологические методы

- Брахитерапия
- Криодеструкция
- Лазерная коагуляция
- Транспупиллярная термотерапия (ТТТ)

2 Химиотерапия

- Системная
- Локальная – интравитреальная химиотерапия (ИВХТ), селективная интраартериальная химиотерапия (СИАХТ)

3 Дистанционная лучевая терапия

4. Хирургическое лечение

При неэффективности или невозможности применения других методов приходится использовать хирургическое удаление глаза (энуклеацию).

Сейчас выживает более 95% детей с РБ

Лечение может быть очень длительным, однако ребенок не должен все это время находиться в стационаре. С оплатой проживания (в гостинице или на амбулаторной квартире) ребенка и одного сопровождающего во время диагностики и перерывов в лечении могут помочь благотворительные фонды.